

Martin Keller  
Gemeindeschreiber  
direkt 044 835 82 52  
martin.keller@dietlikon.org

## Verhandlungsbericht Nr. 4 / 2025 (Juli + August 2025)

### FTTH-Netz muss wegen SBB-Projekt MehrSpur Zürich-Winterthur angepasst werden

Im Zusammenhang mit dem SBB-Grossprojekt MehrSpur Zürich-Winterthur (MSZW) sind Anpassungen am FTTH-Netz der Gemeinde nötig. Damit die FTTH-Kabel aus dem Projektperimeter entfernt werden können, werden in der Bettstenstrasse, der Schwerzelbodenstrasse und im Peterweg vier Zugschächte auf die bestehenden Rohranlagen gesetzt. Zudem muss zwischen der Verteilkabine Nr. 48 (Dornen- / Bettstenstrasse) und dem Zugschacht Nr. 4 auf einer Länge von 10 Metern eine neue Rohranlage erstellt werden. Mit dieser neuen Verbindung können die FTTH-Kabel definitiv umgelegt und mit dem übrigen Netz verspleisst werden.

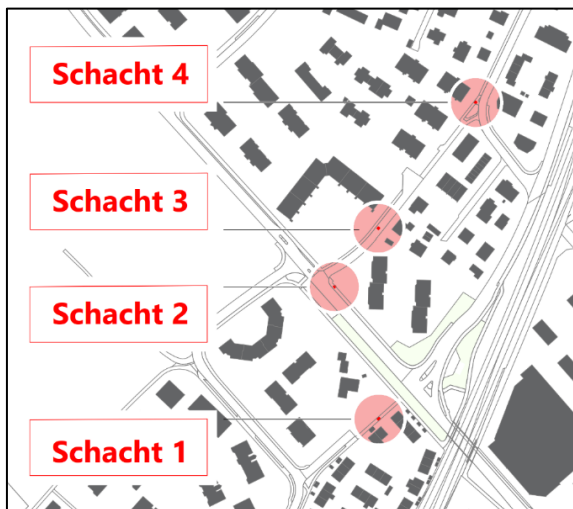


Abbildung 1: Übersicht der Zugschächte

Für die erforderlichen Arbeiten hat der Gemeinderat zu lasten der Investitionsrechnung 2025 einen Kredit von 448'500 Franken (exkl. MwSt.) bewilligt. Davon entfallen 163'500 Franken auf den Rohrblock und 285'000 Franken auf das FTTH-Netz. Gestützt auf die Finanzierungsvereinbarung beteiligen sich die SBB mit rund 288'900 Franken (exkl. MwSt.) an diesen Kosten

Die Tiefbauarbeiten wurden im freihändigen Verfahren für rund 97'300 Franken (exkl. MwSt.) an die Chr. Müller + Co. Tiefbau AG, Zürich, vergeben. Die Arbeiten am Kabelnetz wurden für zirka 195'400 Franken (exkl. MwSt.) durch die Instakom AG, Zollikerberg, ausgeführt. Aufgrund der technischen Besonderheiten wurde auch der Auftrag an die Instakom AG freihändig vergeben.

### Vereinsunterstützungen für 2026 und 2027 festgelegt

Bis im Mai 2025 mussten die Vereine dem Gemeinderat die Gesuche für die ordentlichen Vereinsbeiträge 2026 und 2027 bzw. die Sonderbeiträge für 2026 einreichen. Gestützt auf diese Gesuche hat der Gemeinderat den Vereinen folgende Beiträge zugesichert:

- ordentliche Vereinsbeiträge 2026 + 2027, pro Jahr	Fr.	63'280.-
- Sonderbeiträge 2026 + 2027 (z.B. Betriebsbeiträge, Infrastruktur usw.), pro Jahr	Fr.	114'949.-
- Sonderbeiträge 2026 (z.B. für Jubiläen, Mithilfe bei Anlässen usw.)	Fr.	28'900.-

Zwei Gesuche von auswärtigen Vereinen mussten abgelehnt werden, weil sie die Beitragsvoraussetzungen nicht erfüllt haben.

### Gemeindeversammlungsdaten für 2026 festgelegt

Die Termine für die Gemeindeversammlungen 2026 wurden wie folgt festgelegt:

Datum	Geschäfte (soweit schon bekannt)
- 13.04.2026	BZO-Revision
- 22.06.2026	Jahresrechnung 2025
- 24.09.2026	Reserve-Termin
- 07.12.2026	Budget 2027 und Festsetzung Steuerfuss

Die Einladungen mit Traktandenliste werden wie üblich rechtzeitig im KURIER veröffentlicht.

### Zusammenarbeit in der Allianz Pflegeversorgung bis 2028 verlängert

Seit Januar 2016 arbeiten die Gemeinden Dietlikon, Wallisellen und Wangen-Brüttisellen in der "Allianz Pflegeversorgung" zusammen. Letztmals wurde die Zusammenarbeit durch die Exekutiven der drei Gemeinden 2021 für die Jahre 2022 bis 2025 verlängert.

Die Allianz Pflegeversorgung hat im Zeitraum 2022 bis 2025 zahlreiche Massnahmen erfolgreich initiiert, durchgeführt und teils bereits abgeschlossen, was die Wirksamkeit der gemeinsamen Strategie eindrucksvoll unterstreicht. So führten beispielsweise Poolpartnerschaften in den Bereichen Apotheke und Verpflegung zu konkreten Synergien, die eine effiziente Ressourcennutzung sowie eine Optimierung interner Prozesse ermöglichten. Der Ausbau des Personalpools und die Umsetzung gemeinsamer Bildungsinitiativen tragen nicht nur dazu bei, dem Fachkräftemangel entgegenzuwirken, sondern stärken auch nachhaltig die Mitarbeiterbindung.

Im Bereich der externen Kommunikation stellte die Einführung eines gemeinsamen Logos sowie die Entwicklung einer zentralen Landingpage ([www.allianzpflegeversorgung.ch](http://www.allianzpflegeversorgung.ch)) einen bedeutenden Schritt dar, um die Sichtbarkeit und Zugänglichkeit der Allianz für die Bevölkerung zu erhöhen.



Aufgrund der positiven Erfahrungen hat der Gemeinderat beschlossen, die Zusammenarbeit in der Allianz Pflegeversorgung bis 2028 zu verlängern. Im Fokus stehen drei strategisch wichtige Themenfelder:

### **1. Zukunft des Pflegezentrums Rotacher**

Die bauliche und eigentumsrechtliche Entwicklung des Pflegezentrums Rotacher ist eine Schlüsselkomponente für die mittelfristige Versorgungsstrategie der Allianz. Langfristige Investitionsentscheide, die eine koordinierte Strategie über alle Trägergemeinden hinweg erfordern, stehen in den kommenden Jahren an.

### **2. Pflegeheimbettenplanung 2027/2028 des Kantons Zürich**

Die anstehende Neuausrichtung der kantonalen Pflegeheimliste und die Bildung von Versorgungsregionen bieten der Allianz eine wichtige Chance zur Positionierung. Um diese erfolgreich zu nutzen, braucht es eine abgestimmte regionale Planung, die sich an der kantonalen Strategie orientiert und diese sinnvoll ergänzt.

### **3. Legislaturwechsel 2026 – 2030**

Die Entwicklung einer zukunftsgerichteten Pflegeversorgungsstrategie ist eng mit den politischen Schwerpunkten der kommenden Legislaturperiode verknüpft. Dafür braucht die Allianz eine klar definierte Rolle, verbindliche Zielbilder und eine tragfähige Steuerungs- und Entscheidungsstruktur.

Für die nächsten drei Jahre rechnet die Allianz mit Gesamtkosten von 135'000 Franken. Daran hat sich Dietlikon mit einem Drittel bzw. 45'000 Franken zu beteiligen. In die Budgets 2026 bis 2028 werden jeweils 15'000 Franken aufgenommen.

### **Betriebskostenbeitrag an die Sportanlagen Faisswiesen AG für 2026 festgelegt**

Gestützt auf Ziffer 4.3 des Interkommunalen Vertrages wird der Betriebskostenbeitrag von 1,939 Mio. Franken wie folgt auf die beiden Trägergemeinden aufgeteilt:

- 1/5 Steuerkraft Dietlikon und Wangen-Brüttisellen
- 1/5 Einwohner Dietlikon und Wangen-Brüttisellen (ganze Gemeinde)
- 1/5 Einwohner Dietlikon und Brüttisellen (ohne Ortsteil Wangen)
- 1/5 Standort (Gewichtung: 60 % Dietlikon, 40 % Wangen-Brüttisellen)
- 1/5 Eintritte aus Dietlikon und Wangen-Brüttisellen (ganze Gemeinde)

Die Gemeinderäte der beiden Trägergemeinden legen die Kostenaufteilung jährlich bis spätestens 30. Juni für das Folgejahr fest. Massgebend für die Berechnung der Beiträge sind die Werte per Ende des Vorjahres. Die Endbeträge werden nach kaufmännischen Grundsätzen auf ganze 1000 Franken gerundet. Für das Jahr 2026 ergibt sich folgende Aufteilung:

	Dietlikon		Wangen-Brüttisellen		Total in CHF	
	Basis	%	Basis	%	Dietlikon	Wa-Brü
Steuerkraft	3'650	49.42	3'735	50.58	191'668.25	196'131.75
Einwohner	8'029	49.50	8'192	50.50	191'951.56	195'848.44
Standort (exkl. Wangen)	8'029	59.46	5'474	40.54	230'589.22	157'210.78
Sockelbeitrag		60.00		40.00	232'680.00	155'120.00
Eintritte	1'839	61.06	1'173	38.94	236'774.30	151'025.70
<b>Kosten gemäss Verteil- schlüssel in CHF</b>					<b>1'083'663.32</b>	<b>855'336.68</b>
<b>Betrag gerundet</b>		<b>54.30</b>		<b>45.70</b>	<b>1'084'000.00</b>	<b>855'000.00</b>

Der Betriebskostenbeitrag der Gemeinde Dietlikon wird ins Budget 2026 aufgenommen.

### Projekt und Kredit für neue Bushaltestelle "Pappelstrasse" bewilligt

Vom 2. Mai bis 2. Juni 2025 wurde das Projekt für die neue Bushaltestelle "Pappelstrasse" im Sinne von § 16 / 17 des kantonalen Strassengesetzes öffentlich aufgelegt. Nachdem innerhalb der Auflagefrist keine Einwendungen erhoben wurden, hat der Gemeinderat das Projekt festgesetzt und für die Realisierung zulasten der Investitionsrechnung einen Kredit von 871'000 Franken bewilligt. Diese Kosten verteilen sich wie folgt:

	Betrag in CHF	MwSt.
Elektrizitätswerk (EW)	40'000	exkl.
Wasserversorgung (WV)	70'000	exkl.
Öffentliche Beleuchtung (öB)	27'000	inkl.
Fahrbahn (Str.)	300'000	inkl.
Öffentlicher Verkehr (öV)	434'000	inkl.
<b>Total</b>	<b>871'000</b>	

Zur Finanzierung des Projekts werden dem Mehrwertausgleichsfonds 2025 100'000 Franken entnommen. Für das Jahr 2026 wird eine weitere Entnahme von 300'000 Franken budgetiert.

Die Tiefbauarbeiten wurden im Einladungsverfahren ausgeschrieben. Den Zuschlag hat die Keller-Frei AG, Wallisellen, für pauschal 555'000 Franken (inkl. MwSt.) erhalten. Die Sanitärarbeiten wurden im freihändigen Verfahren für rund 26'7000 Franken (inkl. MwSt.) an die Schlosserei Steffen AG, Opfikon, vergeben. Die Planungsarbeiten werden für rund 47'000 Franken (inkl. MwSt.) durch die Buchmann Partner AG, Uster, ausgeführt.

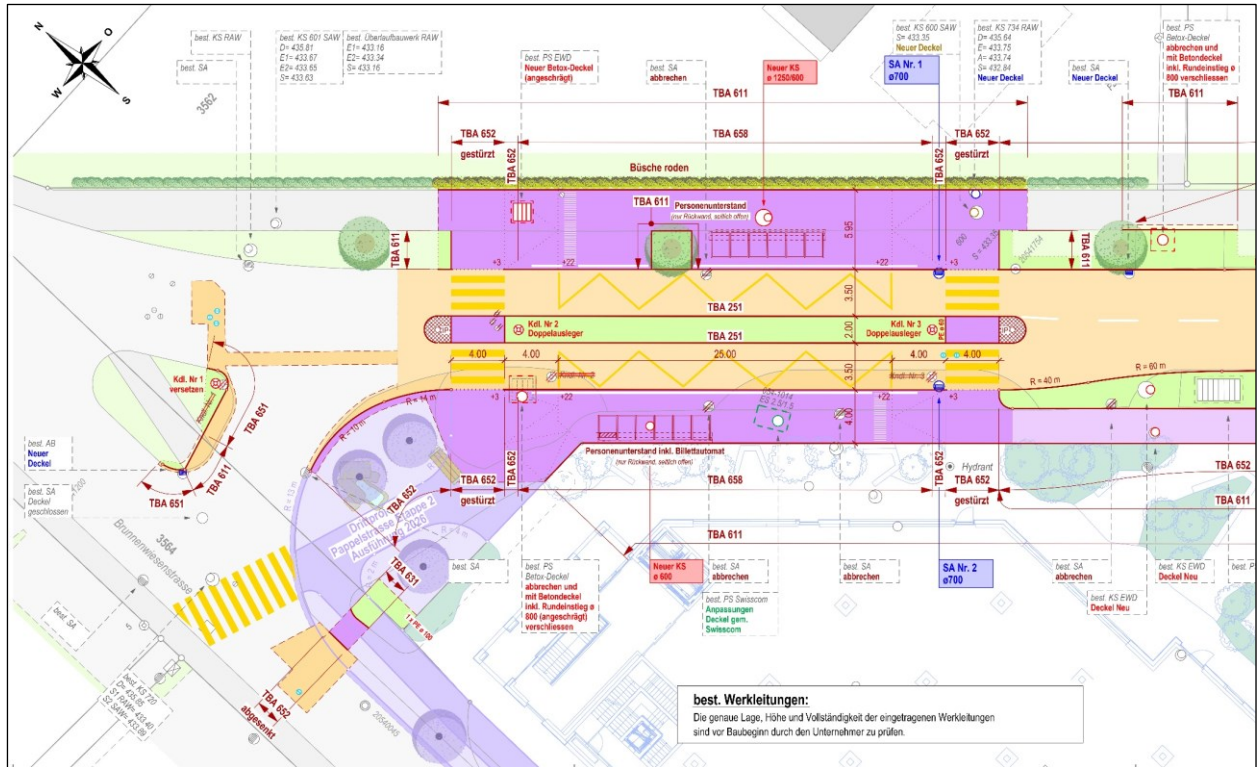


Abbildung 2: Projektperimeter (Ausschnitt)

### Beitrag für temporäre Buswendeschleife beim Bahnhof Bassersdorf bewilligt

Die temporäre Buswendeschleife beim Bahnhof Bassersdorf wird auch im Interesse der Gemeinde Dietlikon gebaut, um die Erreichbarkeit eines zweiten Bahnhofs mit direkter Zufahrt zum Flughafen Zürich zu verbessern. Bereits im Juni 2024 hat der Gemeinderat der Gemeinde Bassersdorf deshalb zugesichert, dass sich Dietlikon mit 40 % an den Investitionen sowie den jährlichen Pacht- und Betriebskosten beteiligen wird.

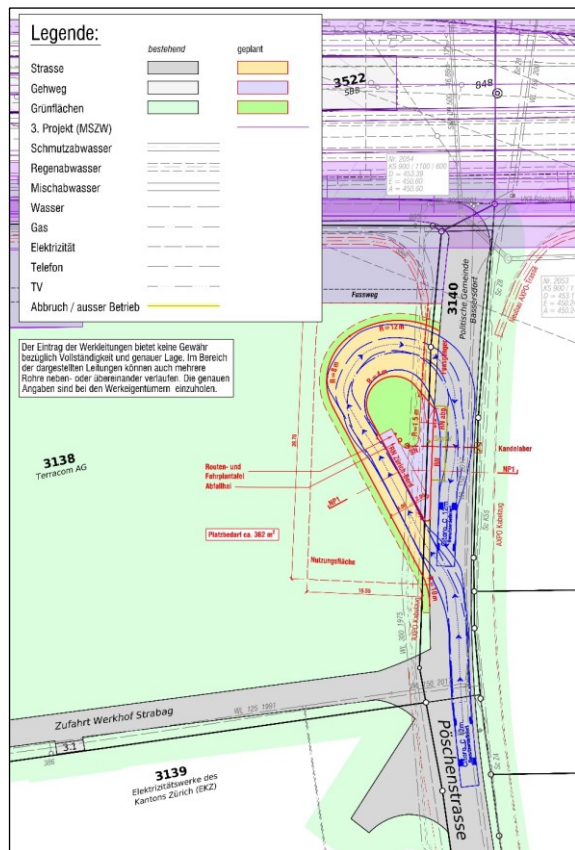


Abbildung 3: Neue Bushaltestelle beim Bahnhof Bassersdorf

Am 22. Juli 2025 hat der Gemeinderat Bassersdorf das Projekt für die temporäre Buswendeschleife festgesetzt und für die Realisierung einen Objektkredit von 145'000 Franken bewilligt. Die wiederkehrenden Pachtkosten betragen jährlich 15'000 Franken. Die jährlichen Betriebskosten (ZVV-Anteil) stehen noch nicht fest.

Gestützt auf die erwähnte Zusicherung hat der Gemeinderat einen Investitionsbeitrag von 58'000 Franken bewilligt. Im Budget 2025 sind dafür 100'000 Franken enthalten. Als Beitrag an die Pachtkosten wurde ein jährlich wiederkehrender Kredit von 6'000 Franken genehmigt.

### Dies und das...

Zudem hat der Gemeinderat

- zum Vorschlag der Baudirektion betreffend Neufestsetzung des Plans der kantonalen und regionalen Nutzungszonen / Festsetzung statische Waldgrenzen vom 19.05.2025 Stellung genommen. Gegenüber der kommunalen Nutzungsplanung wurde die Waldfläche im Gebiet des Klimm-Weiher vergrössert;
- vier Gesuche um Einbürgerung im ordentlichen Verfahren gutgeheissen;
- zur Änderung des Strassengesetzes betr. "Bundesrechtswidrige Bestimmungen im StrG" Stellung genommen;
- zur Ortsplanungsrevision der Gemeinde Wangen-Brüttisellen Stellung genommen
- die Kredite für die in den Jahren 2018 bis 2022 erfolgte Überarbeitung des Gestaltungsplanes "Zentrum Dietlikon Süd" mit Kosten von Fr. 139'352.55 und einer Kreditüberschreitung von Fr. 852.55 genehmigt;
- entschieden, dem Pflegepersonal des Alterszentrums Hofwiesen ab 01.01.2026 für "geteilte Dienste" eine Zulage von Fr. 40.- pro Dienst auszurichten. Lernende erhalten eine Zulage von Fr. 10.- pro Dienst.

23.09.2025 MK